

안전을 위한 주의사항 -----	1	메뉴 사용하기	
구성품 -----	2	메뉴 이용하기, DISPLAY OFF -----	21
제품의 특징 -----	3	PLAY MODE -----	22
각부의 명칭 -----	4	EQUALIZER -----	23
버튼 설명 -----	5	RECORD -----	25
화면구성		BOOKING -----	26
재생모드, 라디오 모드 -----	6	DELETE -----	27
보이스녹음, 라인인녹음, 라디오 녹음 --	7	TIME -----	28
컴퓨터와 연결		DISPLAY -----	30
충전하기 -----	8	SYSTEM -----	32
98드라이버 설치 -----	9	PLAY LIST -----	34
USB케이블 연결, 파일전송, 분리 -----	10	TEXT VIEW -----	35
기본 기능		TEXT VIEW 사용하기 -----	37
전원 ON/OFF, 리셋 -----	11	펌웨어 업그레이드 하기 -----	38
파일 재생, 선택, 삭제 -----	12	자동 가사지원 -----	39
일시정지, 정지, 파일탐색, 볼륨탐색 ---	13	LOGO Edit 사용하기 -----	42
네비게이션 -----	14	관리하기	
VOICE 녹음 -----	15	주의사항 -----	46
LINE_IN, FM 녹음 -----	16	문제사항 -----	47
구간반복 기능, HOLD 기능 -----	17	제품규격 -----	48
속도 조절 기능, B.MARK 기능 -----	18	제품보증서 -----	49
라디오 사용하기 -----	19		

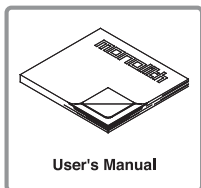
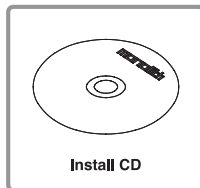
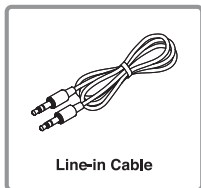
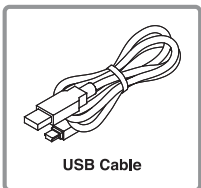
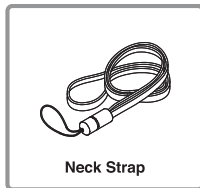
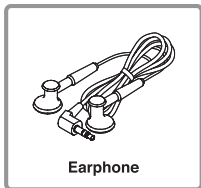
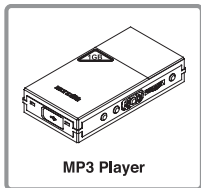
<관리시에 주의사항>

- 사용하기 전에 본 매뉴얼을 주의 깊게 읽어 주십시오.
- 직사광선, 난방기구 근처 등 온도가 높은 곳에 보관하거나 사용하시면 화재의 위험이 있습니다.
특히, 여름철 자동차내 장시간 보관은 금지하여 주십시오.
- 습기, 먼지나 그을음 등이 많은 장소에 두지 마세요.(고장의 원인이 될 수 있습니다.)
- 절대로 분해, 수리 개조하지 마세요.
- 청소 시 플레이어의 각 부분에 직접 물을 뿌리지 마세요. 제품 표면은 마른 수건으로 가볍게 닦아 주세요.
- 물건을 떨어뜨리거나 충격을 주지 마세요. 진동이 심한 곳이나 자석종류가 있는 곳으로부터 멀리 해 주세요.

<이어폰 사용시 주의사항>

- 볼륨을 높게 유지 하여 장시간 음악을 들으면 청각에 장애가 올 수 있으니 주의해 주세요.
- 자전거, 오토바이, 자동차 등 운전 중에 헤드폰 및 이어폰을 이용한 음악 감상등은 피해주세요. 사고 위험이 있으며, 지역에 따라 위법이 됩니다.
- 보행 중 음악감상 등 행위 시 헤드폰 및 이어폰 음량을 줄여주세요.

※ 고장, 수리 그외 기타 이유로 인한 녹음 데이터 및 저장 데이터의 손실에 따른 손해에 대해서는 일체 책임을 지지 않으므로 주의 하시기 바랍니다.



Legend of Digital Sound, monolith!

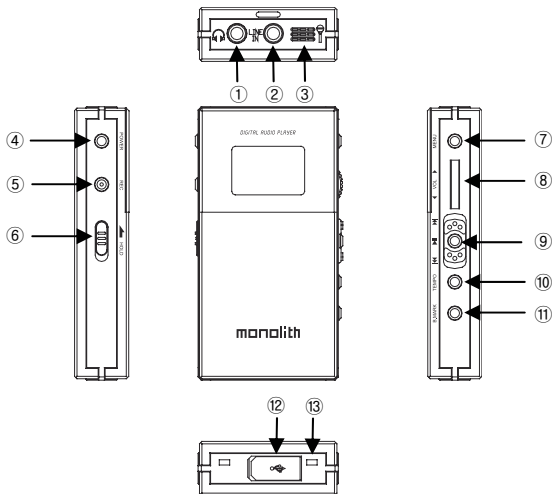
휴대용 디지털 멀티 미디어 플레이어 모노리스를 구매해 주셔서 감사합니다.

모노리스 프리미엄은 모노리스 만의 최고급 음질과 기능을 극대화한 제품으로써 언제 어디서나 음악의 즐거움을 느끼실 수 있습니다. 또한 시간이 지나도 변함없는 견고함과 고급스러움을 선사해 드립니다.


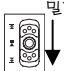

모노리스 프리미엄은 MP3, WMA, OGG(Q10) 파일의 재생과 FM라디오, USB 스토리지 및 음성과 라디오 녹음 기능을 제공하는 휴대용 디지털 기기입니다. 물론 CD나 테이프의 음악을 PC없이도 바로 mp3파일로 만들 수 있는 Direct Encoding 기능도 제공합니다. 또한 USB충전방식으로 충전기가 없어도 PC나 전원에 연결만하면 자동으로 충전이 되어 번거로운 건전지 교환이 필요 없고, 경제적입니다.

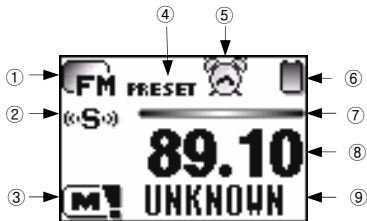
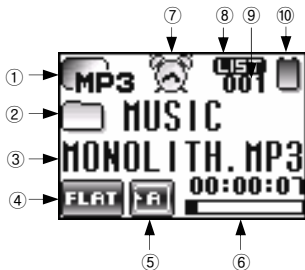
모노리스 프리미엄은 SRS WOW, USB 2.0, 동영상/사진 입체로고 편집기능, 알람 기능, 시계 기능, 가사지원, 네비게이션, 어학기 기능 등 다른 제품에 없는 다양한 기능을 제공합니다.

이제 모노리스 프리미엄으로 언제 어디서나 편안한 양질의 음악세계를 즐겨 보세요.



- | | |
|-------------------------|-----------------------------|
| 1. 이어폰 잭 | 8. 로터리 버튼 |
| 2. LINE-IN 잭 | 9. 재생 / 일시정지 버튼<JOG버튼> |
| 3. 마이크 | 10. 구간반복 / 템포조절 버튼<TEMPO버튼> |
| 4. 전원 켜짐/꺼짐 버튼<POWER버튼> | 11. 북마크 버튼<B.MARK버튼> |
| 5. 녹음버튼<REC버튼> | 12. USB Port |
| 6. HOLD (잠금 스위치) 버튼 | 13. 리셋버튼<RESET버튼> |
| 7. 메뉴 / 라디오 버튼<MENU버튼> | |

<p>POWER 버튼</p>	<ul style="list-style-type: none"> • 전원 ON/OFF 	<p>JOG 버튼 (PLAY)</p>	<ul style="list-style-type: none"> • Play / Pause • Stop 
<p>REC 버튼</p>	<ul style="list-style-type: none"> • VOICE 녹음 • LINE-IN 녹음 • FM 녹음 	<p>JOG 버튼 (REW)</p>	<ul style="list-style-type: none"> • 이전 파일 • 찻찻이 - • 주파수 이동 
<p>MENU 버튼</p>	<ul style="list-style-type: none"> • 메뉴 • 라디오 	<p>TEMPO 버튼</p>	<ul style="list-style-type: none"> • 구간 반복 • 속도조절모드 • MONO / STEREO
<p>로터리 버튼</p>	<ul style="list-style-type: none"> • 볼륨 조절 • 네비게이션 • 디스플레이 모드 설정 	<p>B.MARK 버튼</p>	<ul style="list-style-type: none"> • 북 마크 설정 / 재생 • Preset 저장 / 재생
<p>JOG 버튼 (FF)</p>	<ul style="list-style-type: none"> • 다음 파일 • 찻찻이 + • 주파수 이동 	<p>RESET</p>	<ul style="list-style-type: none"> • 리셋

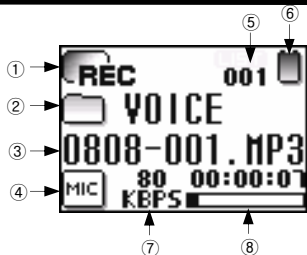


재생 모드

1. 콘텐츠 종류
2. 폴더 이름
3. 현재 곡(파일) 이름
4. EQ
5. 플레이 모드
6. 재생 시간
7. SET ALARM 표시
8. 플레이 리스트 사용시
9. 현재 곡(파일) 번호
10. 배터리 표시

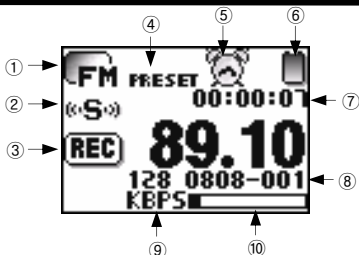
라디오 모드

1. 콘텐츠 종류
2. 스테레오
3. 모노
4. 프리셋 채널 표시
5. SET ALARM 표시
6. 배터리 표시
7. 검색 상태 표시
8. 방송 주파수 표시
9. 방송사 이름



보이스, 라인인 녹음 모드

1. 콘텐츠 종류
2. 녹음 파일의 폴더 표시
3. 녹음 파일의 이름
4. 레코드 형식
5. 녹음 파일의 번호
6. 배터리 표시
7. 비트 레이트 표시
8. 녹음 파일의 시간



라디오 녹음 모드

1. 콘텐츠 종류
2. 스테레오
3. 녹음 표시
4. PRESET 표시
5. SET ALARM 표시
6. 배터리 표시
7. 녹음 시간 표시
8. 녹음 파일 이름
9. 비트 레이트 표시
10. 녹음 파일의 시간

※ 보이스 녹음, 라인인 녹음, 라디오 녹음의 화면구성은 동일하며 폴더 이름이 달라집니다.

USB케이블 이용

- 컴퓨터 혹은 노트북을 이용하여 충전이 가능합니다.
- USB연결 시 빨간 불이 켜지면서 충전됩니다.
- 완충 후 빨간 불이 꺼집니다.

아답터 이용 (별매)

- DC 5V 를 이용하여 충전이 가능합니다.
- 연결 시 빨간 불이 켜지면서 충전됩니다.
- 완충 후 빨간 불이 꺼집니다.

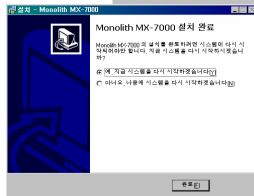
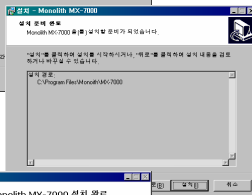
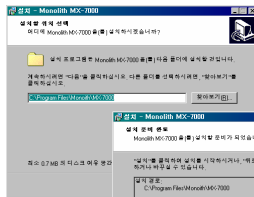
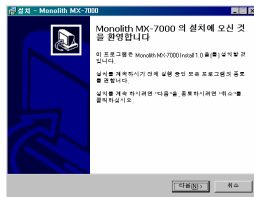
- ※ 아답터를 잡아 당겨 빼거나, 젖은손으로 전원 플러그를 만지지 마세요.
- ※ USB케이블 연결시 연결구를 무리한 힘으로 결합하지 마세요.
- ※ 허가받지 않은 충전기로 사용하지 마세요.(그것에 의한 제품 손상 시 회사에서 책임지지 않습니다.)

Win98 모노리스 USB드라이버 설치

- CD ROM 드라이브에 모노리스 CD를 넣습니다.

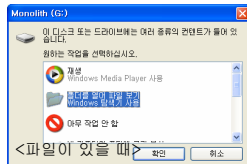
- Driver for Win98를 클릭하세요.
자동 설치 됩니다.

※ 운영체제가 Win2000/ME/XP 일 경우
USB 드라이버 설치가 필요 없습니다.



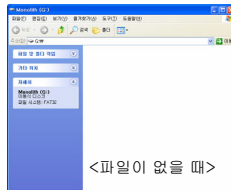
USB케이블 연결

- USB케이블을 이용 컴퓨터와 모노리스크를 연결하면 오른쪽처럼 창이 뜹니다.
- 확인버튼을 누르면 이동식디스크 드라이브(ROOT)가 열립니다.



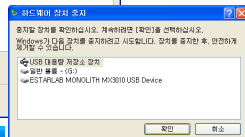
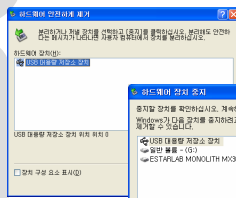
파일전송

- USB케이블이 연결되어 있는 상태에서 이동식드라이브를 열면 ROOT 창이 뜹니다.
- MP3내로 전송하고자 하는 파일의 위치를 파악하여 복사하여 붙여넣기 또는 드래그&드롭을 이용하여 ROOT 내에 파일을 넣으시면 됩니다.
- : 컴퓨터의 사양에 따라 "2.0" 또는 "1.1"로 표시됩니다.



USB케이블 분리

- USB연결 아이콘에 마우스 오른쪽 버튼을 클릭하여 하드웨어 안전제거를 합니다.
- USB케이블 분리하시면 됩니다.



<USB케이블 분리>

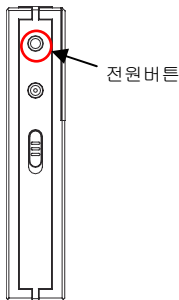
전원 ON, OFF

- 본체 왼쪽의 POWER버튼을 길게 누르면 전원이 ON / OFF 됩니다.

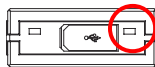
리셋

- 세트가 동작하지 않고, 전원이 꺼지지 않을 때, 본체 아래쪽의 USB잭 오른쪽에 RESET 이라고 써있는 구멍에 핀 끝 부분을 이용하여 눌러주시면 전원이 OFF됩니다.

※ 곡(파일)과 설정하셨던 값들은 변하지 않습니다.



전원버튼



※ 리셋 기능은 버튼을 눌러도 제품이 작동이 되지 않는 경우에 사용해 주세요.

파일 재생

- 모노리스의 전원을 켜면 재생 가능한 파일이 있는 폴더의 화면이 나타납니다. JOG버튼 가운데의 PLAY버튼을 짧게 누르면 재생이 됩니다.

파일 선택

- JOG버튼을 위, 아래로 짧게 밀면, 다음파일 및 이전 파일을 선택하실 수 있습니다.

※파일 선택 시 10초 이전에는 이전 파일의 첫 부분으로, 10초 이후에는 현재 파일의 첫 부분으로 이동됩니다.

파일 삭제

-네비게이션(p.14) 삭제하고자 하는 파일을 로터리 버튼을 이용하여 선택한 뒤 REC버튼을 짧게 누르면 삭제 확인 창이 나타납니다.

-이때 “YES” 를 선택하여 로터리 버튼을 짧게 누르면 삭제가 이루어 집니다.



< MP3 파일 재생 화면 >



< 네비게이션 화면 >

정지, 일시정지

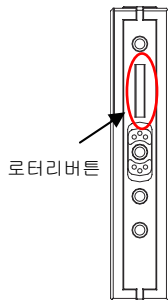
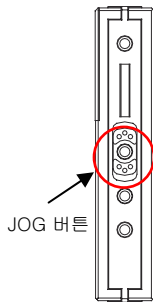
- 재생 중에 **PLAY**버튼을 짧게 누르면 일시정지, 길게 누르면 정지 됩니다.

파일 탐색

- 재생 중에 **JOG**버튼을 위, 아래로 길게 밀면, 파일을 탐색하실 수 있습니다.
- 일시정지나 정지상태에서 **JOG**버튼을 위, 아래로 길게 밀면, 이전파일 및 다음파일로 빠르게 이동됩니다.

볼륨 탐색

- 로터리 버튼을 위, 아래로 돌리면 볼륨조절이 됩니다.
- ※ 볼륨은 0~30까지 조절이 가능하며, 기본 값 '10' 이상일 경우 전원을 끄신 후에는 청각을 위해 자동으로 기본 볼륨 값으로 설정됩니다.



※파일 탐색으로 바로 원하는 파일을 찾을 수 있는 편리한 기능입니다.

※파일 재생 중 로터리 버튼을 짧게 누르면 모든 파일들의 목록이 순서대로 나타납니다.

※PLAY버튼을 짧게 누르거나 로터리 버튼을 길게 누르면, 선택된 폴더 이동 혹은 곡(파일)이 재생됩니다.

파일 탐색

- 로터리버튼을 위, 아래로 돌려 검색합니다.

PLAY LIST로 선택 & 해제

- 선택된 파일(곡)에서 로터리 버튼을 짧게 누릅니다.

※MENU → PLAY LIST 에서 선택하신 파일을 확인할 수 있습니다.

- 네비게이션에서 템포버튼을 누르면 PLAY LIST(p.34)로 재생됩니다.

다음 곡 예약하기

- 현재 재생 중인 곡 다음으로 듣고자 하는 곡을 선택하여 예약할 수 있습니다.

- 네비게이션에서 복마크버튼을 누르면 파일 상태 아이콘에 [N]이라는 표시가 나타납니다.

- 현재 곡이 재생된 후에 [N]이라고 선택된 파일이 재생됩니다.

하위폴더로 이동

- 상위 폴더에서 로터리버튼을 짧게 눌러줍니다.

상위폴더로 이동

- 하위 폴더에서 MENU버튼을 짧게 눌러 줍니다.

※ 상위, 하위 폴더 이동 방법은 메뉴에서도 동일한 방법으로 이동합니다.

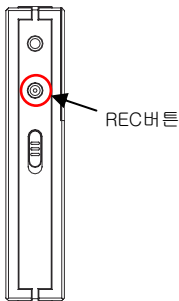


< 파일 상태 아이콘
: PLAYLIST 설정시 >

※ 네비게이션에서 메뉴 버튼을 길게 누르면 네비게이션 모드가 해제되며, 선택되어 있던 파일이 재생됩니다.

VOICE 녹음

- 재생 중인 파일을 일시 정지 혹은 정지를 시킵니다. REC버튼을 누르면 녹음 종류의 아이콘이 뜨는데, MIC에서 로터리 버튼을 짧게 누르면 녹음이 시작됩니다.
 - 녹음 중에 REC버튼을 짧게 누르면 일시 정지가 되고, 다시 한번 짧게 누르면 녹음이 이어서 됩니다.
 - 녹음 중에 REC버튼을 길게 누르면 녹음이 끝나고, VOICE 폴더 안에 저장 됩니다.
- ※ 기기에 VOICE폴더가 없을 경우, 자동으로 VOICE폴더가 만들어 집니다.

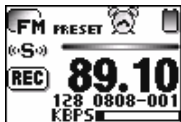


※ 녹음 중에 메모리가 꽉 차면 자동으로 녹음이 끝나며 다시 녹음을 하려 하여도 더 이상 녹음이 되지 않습니다. 이는 Line-in 녹음, FM 녹음과 동일합니다.



LINE-IN 녹음

- 외부기기의 출력부와 모노리스의 입력부(Line-in 단자)를 라인인선으로 연결합니다.
 - REC버튼을 누르면 녹음 종류의 아이콘이 뜨는데, 로터리 버튼을 돌려 Line_in에 맞추어 짧게 누르면 녹음이 시작됩니다.
 - 녹음 중에 REC버튼을 짧게 누르면 일시 정지가 되고, 다시 한번 짧게 누르면 녹음이 이어서 됩니다.
 - 녹음 중에 REC버튼을 길게 누르면 녹음이 끝나고, LINE-IN 폴더 안에 저장됩니다.
- ※ 기기에 LINE-IN 폴더가 없을 경우, 자동으로 LINE-IN 폴더가 만들어집니다.

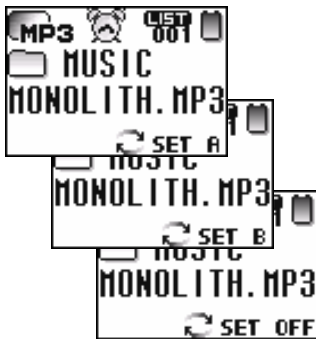


FM 녹음

- MENU버튼을 길게 눌러 FM모드로 이동하시고, REC버튼을 누르면 녹음이 시작됩니다.
- 이하 녹음 방법은 VOICE, LINE-IN 녹음 방법과 동일하고, 녹음이 끝나면 FM 폴더 안에 저장되며 기기에 FM 폴더가 없을 경우, 자동으로 FM 폴더가 만들어집니다.

구간반복

- 반복해서 듣고 싶은 시작부분에서 TEMPO버튼을 누릅니다. (SET A)
- 반복해서 듣고 싶은 끝 부분에서 TEMPO버튼을 누릅니다. (SET B)
- 반복을 해제하고 싶으시면 TEMPO 버튼을 다시 한번 누릅니다. (SET OFF)



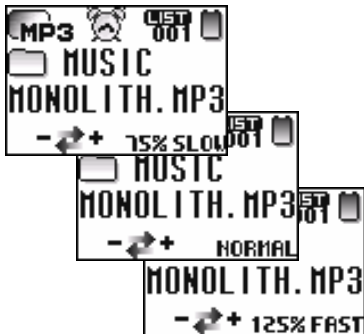
HOLD

- 화살표 방향으로 HOLD버튼을 이동한 후에는 모든 버튼이 작동하지 않습니다.
- ※ 설정 후 버튼을 누르면 'HOLD' 표시가 나타납니다.
- ※ 홀드 설정 상태에서 전원이 켜지지 않습니다.



속도 조절

- 느리게 혹은 빠르게 듣고 싶은 부분에서 TEMPO버튼을 길게 누릅니다.
- 로터리버튼을 위, 아래로 돌리면 75%~200% 까지 조절 가능합니다.
- ※ 속도 조절 후 TEMPO버튼을 짧게 누르거나 10초 동안 키 조작이 없을 경우 이전 모드로 돌아갑니다.
- ※ 속도 조절 후 사용자가 직접 normal로 다시 조절 해야 합니다.



B.MARK

- 원하시는 곡(파일)의 위치에서 B.MARK버튼을 짧게 누르면 북마크 설정이 됩니다.
- 길게 누르면, 북마크 설정했던 곳에서부터 다시 재생이 되며, 이때 JOG버튼을 위, 아래로 밀면 북마크 하셨던 다음 위치 혹은 이전 위치로 이동됩니다.
- ※ 북마크 설정 후 북마크버튼을 짧게 누르거나 10초 동안 키 조작이 없을 경우 이전 모드로 돌아갑니다.
- ※ REC버튼을 클릭하면 북마크 설정이 삭제됩니다.



- ※ MENU버튼을 길게 누르면 FM라디오를 청취할 수 있습니다.
- ※ FM라디오 청취 중 MENU버튼을 길게 누르면 FM라디오 모드에서 MP3모드로 전환됩니다.

모드 전환

- NORMAL과 PRESET 두 개의 모드가 있습니다.
- MENU버튼을 짧게 누르면 모드가 전환됩니다.

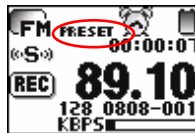
수동 주파수 찾기

- NORMAL모드에서 JOG버튼을 위,아래로 짧게 밀면 0.1(0.05)MHz씩 증감하여 원하는 방송을 찾아 청취할 수 있습니다.

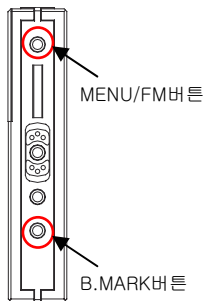
수동 주파수 저장하기

- NORMAL모드상태에서 원하는 주파수를 탐색한 후, B.MARK버튼을 짧게 누르면 주파수 저장이 됩니다.
- 최대 30개까지 저장 가능합니다.

- ※ "REGISTERED YET"는 이미 그 주파수가 저장이 되어 있다는 표시입니다.
- ※ 로터리버튼을 길게 누르면 3초 후 DISPLAY OFF(p.21) 됩니다.



<PRESET 모드>



- ※ NORMAL MODE : 채널이 설정되지 않은 상태
- ※ PRESET MODE : 저장된 채널을 탐색 가능한 상태

저장된 주파수 찾기

- PRESET 모드에서 JOG버튼을 위 아래로 밀면, 저장하신 주파수로 이동됩니다.

PRESET LIST 들어가기

- 로터리 버튼을 짧게 누르면 PRESET LIST로 이동됩니다.

저장된 주파수 삭제하기

- PRESET LIST에서 REC버튼을 짧게 누르면 삭제됩니다.

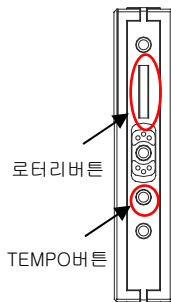
강제 MONO 전환하기

- TEMPO버튼을 짧게 누르면 강제로 MONO로 전환됩니다. 다시 짧게 누르면 강제 MONO가 취소됩니다.

자동 주파수 저장

- 이스타랩 홈페이지 고객센터의 다운로드에 "FM 전국 주파수.zip"파일을 다운 받아 압축을 푸신 뒤, FM폴더에 "FM 전국 주파수" 목록을 넣어 주시면 됩니다.

- MENU → SYSTEM → FM FILE SEL(p.31)에서 해당 지역을 선택해 주시면 됩니다.



※ 스테레오(STEREO) 또는 모노(MONO)는 자동으로 선택됩니다.

메뉴 이용하기

-MENU버튼을 짧게 누르면 MENU로 들어갑니다.

검색 : - 로터리버튼을 위나 아래로 돌려 원하는 메뉴를 확인합니다.

선택 : - 볼륨 조절버튼을 짧게 눌러줍니다.

이동 : - 메뉴버튼을 짧게 누르면 현재메뉴의 한단계 위, 상위메뉴로 이동됩니다.

- 길게 누르면 메뉴를 빠져나옵니다.

※ PLAY MODE → EQUALIZER → RECORD → BOOKING → DELETE → TIME → DISPLAY → SYSTEM → PLAYLIST → TEXTVIEW
10개의 메뉴가 있습니다.

DISPLAY OFF

- DISPLAY OFF 란 재생 중 배터리 소모를 최소화하기 위한 절전 모드로서 재생 중 화면을 꺼두는 것을 말합니다.

- 메뉴 화면에서 JOG버튼을 위, 혹은 아래로 밀면 DISPLAY OFF 됩니다.

-재생 중 로터리버튼을 길게 누르면 FILE INPO가 나타나며 다시 짧게, 짧게 누르면 DATE/TIME, DISPLAY OFF 가 나타납니다.

- FM 모드에서 로터리버튼을 길게 누르면 DISPLAY 창이 나타나며 3초 후 DISPLAY가 OFF됩니다.

-DISPLAY OFF시 해제를 원하시면 로터리버튼을 짧게 눌러주시면 해제됩니다.



※ MENU를 이용하여 일정 시간이 지나면 자동으로 DISPLAY OFF가 되도록 설정하실 수 있습니다.
(p.29)

1. PLAY MODE

- **NORMAL** : 모든 곡(파일)이 1번 재생됩니다. ()
- **REP. ONE** : 한 곡(파일)만 반복 재생됩니다. ()
- **REP. FOL** : 현재 선택된 파일이 있는 폴더 안의 곡(파일)만 반복 재생됩니다. (하위폴더 포함) ()
- **REP. ALL** : 모든 곡(파일)이 반복 재생됩니다. ()
- **SHFL. FOL** : 현재 선택된 파일이 있는 폴더 안의 곡(파일)이 무작위로 재생됩니다. ()
- **SHFL. ALL** : 모든 곡(파일)이 무작위로 재생됩니다. (하위폴더 포함) ()
- **INTRO** : 모든 곡(파일)을 설정하신 초썩만 재생됩니다. ()
 - ※ INTRO 초 설정은 MENU → TIME → INTRO TIME 에서 설정 가능합니다. (p.29)
 - ※ 실행 중에 원하신 곡(파일)에서 로터리 버튼을 짧게 누르면 REP.ALL로 모드가 변하면서 INTRO 가 해제됩니다.



※ 메뉴 모드에서 로터리 버튼을 돌려 원하시는 메뉴를 찾으신 뒤, 로터리버튼을 짧게 누르시면 선택되며 상위로 이동을 원하실 경우, MENU버튼을 짧게 눌러 이동하실 수 있습니다. - 위 방식은 모든 메뉴에서 동일하게 사용됩니다.

2. EQUALIZER

- NORMAL (**FLAT**) • CLASSIC (**CLAS**)
- LIVE (**LIVE**) • POP (**POP**)
- ROCK (**ROCK**) • JAZZ (**JAZZ**)
- UBASS (**UBASS**) • METAL (**METL**)
- DANCE (**DANC**) • PARTY (**PART**)
- CLUB (**CLUB**)

- SRS WOW (**WOW**)
 - SRS : 3D음향을 조절합니다. (00~10)
 - FOCUS : 음의 선명도를 조절합니다.
(HIGH, MID, LOW)
 - TRUBASS : 베이스 강화를 조절합니다.
(00~10)
 - BOOST : 소리를 크게 만드는 기능입니다.
(HP, 40, 60, 100, 150, 200,
250, 300, 400)

※ 수치 조절은 로터리버튼을 돌려 원하시는 수치에 맞추고 로터리버튼을 짧게 누르시면 설정완료 됩니다. (타 메뉴와 동일)




SRS(Sound Retrieval System)란?

-SRS연구소에서 개발하여 발표한 현존하는 최고의 3D사운드로 2개의 스피커만을 이용하여 서라운드 효과를 얻는 기술입니다. 본 제품에 'SRS WOW'를 채용, 풍부한 베이스 및 3차원 입체 음향효과를 느낄 수 있습니다.

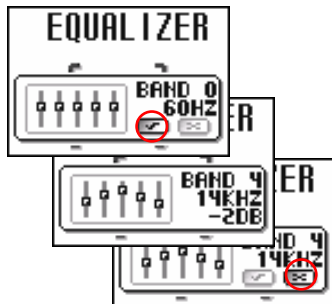
※ SRS는 SRS Labs, Inc.의 등록상표입니다.
WOW기술은 SRS Labs, Inc. 라이선스하에 있습니다.

• **USER EQ 1 ()**

- 로터리버튼을 짧게 눌러 0에서 4까지의 밴드를 선택합니다.
- 로터리버튼을 위 아래로 돌려서 원하는 gain(dB) 으로 이동합니다.
- 로터리버튼을 짧게 눌러 다음 gain(dB) 으로 이동합니다.
- 같은 방법으로 순서대로 다음 gain(dB) 을 조절합니다.
- 5밴드의 세팅을 맞춘 후 BAND 0에서 로터리버튼을 위,아래로 짧게 밀면 EXTE로 이동되며 다시 짧게 누르면 상위모드로 이동됩니다.

• **USER EQ 2 ()**

방법은 USER EQ 1과 같습니다.



3. RECORD

- **MIC**

- 녹음할 음질을 선택 가능합니다.
- 로터리 버튼을 짧게 눌러 선택한 후 TEMPO 버튼을 짧게 누르면 수정 가능합니다.

KHz : 8, 11.025, 12, 16 22.05, 24, 32,
44.1, 48

KBPS : 32, 40, 48, 56, 64, 80, 96, 112,
128, 160, 192, 224, 256, 320

STEREO / MONO

- **LINE IN**

MIC 기능과 같습니다.

- **FM**

MIC 기능과 같습니다.



TEMPO버튼 짧게



4. BOOKING

• SCHEDULE

- 5개까지 예약 가능합니다.
- 로터리 버튼을 짧게 누르면,
 - FREQUENCY(주파수 선택) ,
 - START DATE(시작하는 날짜) ,
 - START TIME(시작하는 시간) ,
 - PERIOD(녹음 시간) ,
 - END DATE(끝나는 날짜)

의 5단계가 차례로 나옵니다. 이 때 로터리버튼을 위 아래로 돌려 원하는 값을 설정해줍니다. 예약을 잘 못하셨거나, 필요 없을 때는 리스트에서 REC버튼을 눌러 삭제 가능합니다.

• ON / OFF

- 예약 녹음을 사용하길 원할 때는 ON, 사용하지 않다면 OFF로 설정합니다.

※ 예약 날짜가 현재 설정된 시간 보다 이전일 경우 저장되지 않습니다.



5. DELETE

- ① **DEL B.MARK :**
BOOK MARK의 설정 값이 모두 삭제됩니다.
- ② **DEL PRESET :**
PRESET의 설정 값이 모두 삭제됩니다.
- ③ **DEL BOOKING :**
BOOKING의 설정 값이 모두 삭제됩니다.
- ④ **FORMAT :** 모든 파일이 삭제됩니다.

※ FORMAT은 재생 중에 사용 하실 수 없습니다.



6. TIME

SET TIME : 모노리스 내에 탑재된 시간을 설정하는 기능입니다.

- TEMPO버튼을 짧게 누르면 연도 부분이 밝게 보입니다.
- 로터리 버튼을 돌려 해당 연도로 설정하고 로터리 버튼을 짧게 누르면 월 단위로 넘어갑니다.
- 월, 일, 시, 분 순서로 설정하시면 됩니다.
- TEMPO버튼을 짧게 눌러 시간 설정을 종료합니다.

SET ALARM : 알람 시간을 설정합니다.

ALARM ON. OFF : 알람 기능을 사용 하실 때는 ON, 사용 하지 않으실 때는 OFF로 설정합니다.

(ON시 시계 아이콘에 불이 들어옵니다.)

ALARM VOL. : 알람 시간에 맞춰 나오는 곡의 볼륨 크기를 설정하실 수 있습니다.



INTRO TIME : PLAY MODE에서 INTRO를 설정했을 때의 초를 설정하실 수 있습니다.

AUTO POWER : STOP상태에서 자동으로 꺼지는 시간을 설정하실 수 있습니다.

AUTO DISPLAY : 버튼 입력이 없을 때 자동으로 유기 EL 화면이 꺼질 수 있도록 설정하실 수 있습니다. (배터리 사용시간 연장 효과)

AUTO SLEEP : 설정한 시간이 지나면 자동으로 꺼질 수 있게 설정하실 수 있습니다.

STOP WATCH

- 로터리버튼 : 한번 누르면 동작되고, 다시 한번 누르면 정지됩니다.
 - TEMPO버튼 : 누를 때마다 LAP에 저장됩니다.
 - FF/REW버튼 : STOPWATCH 정지 상태에서 저장된 기록을 확인 할 수 있습니다.
 - TEMPO버튼 : 정지상태에서 TEMPO버튼을 클릭하면 LAP 값이 지워집니다.
- ※ 재생 중 사용 하실 수 없습니다.

7. DISPLAY

CONTRAST : LCD밝기를 설정 할 수 있습니다.

SCROLL SOURC : 화면표시 방식을 설정 할 수
있습니다.
(FILE NAME, ID3 TAG중 선택)

SCROLL SPEED : 문자의 스크 속도를 설정
할 수 있습니다.

PLAY TIME : 재생 되고 있는 곡(파일)의 시간
표시를 설정 할 수 있습니다.

- CUPRENT : 현재 진행을 표시합니다.
- REMAIN : 남은 시간을 표시합니다.
- CLOCK : 현재 시각을 표시합니다.

LANGUAGE SET : ID3 TAG 표시되는 언어를
설정 할 수 있습니다.



LYRICS : 자동 가사를 원하시면 ON, 자동 가사를 원하지 않으시면 OFF로 설정 할 수 있습니다.

- ※ 자동 가사 마킹을 한 뒤 메뉴 설정을 On으로 해놓으면 가사 마킹이 이 된 파일들 재생시 재생중인 파일의 정보 대신 가사가 나타납니다.
- ※ 이때, REC버튼을 길게 눌러주면 본래 재생 시에 나타나는 파일 정보들이 나타납니다.

START LOGO

로그에디터를 이용하여 LOGO폴더 안에 있는 파일을 선택하여 모노리스 ON시 보실 수 있습니다.

END LOGO

로그에디터를 이용하여 LOGO폴더 안에 있는 파일을 선택하여 모노리스 OFF시 보실 수 있습니다.

- ※ LOGO폴더안에 최대30개의 파일을 넣어서 선택함.
- ※ 파일 이름은 사용자가 지정, 확장자는 BIN파일
- ※ 로그 에디터 사용하기 참조. (p.42)

8. SYSTEM

REP. SPEED : 키 반복 속도를 1부터 30까지 설정할 수 있습니다.

TEXT SPEED : TEXT VIEW에서 글이 올라가는 시간을 1부터 10까지 설정할 수 있습니다.

FAST SEARCH : 곡 탐색기능에서 탐색간격 설정할 수 있습니다.

PWR ON PLAY : 전원이 들어오면 바로 파일 재생이 가능하도록 설정할 수 있습니다.

PAN : 이어폰 좌우 볼륨 조절 가능합니다.
(로터리버튼으로 조절)

B.MARK TYPE : - 북마크 기능에서 “곡 전체” 혹은 “초 단위”를 설정할 수 있습니다.
- 파일 혹은 폴더 삭제 시 저장된 북마크는 삭제됩니다.

FM REGION : 각 나라 마다의 주파수 대역이 틀려 국가별로 설정 가능합니다.

FM FILE SEL : 홈페이지에서 다운 받은 “FM 전국 주파수” 파일을 FM폴더에 넣었을 때, 지역별 주파수 설정을 할 수 있습니다.

FILE SORT

- ON : 목록의 파일들이 파일명 “가나다 순”으로 정렬됩니다.
- OFF : 목록의 파일들이 전송된 순서대로 정렬됩니다.



※ FILE SORT 설정시 재 부팅 하여야 설정값이 적용됩니다.

KEY SELECT : 재생 중 POWER버튼과 REC버튼의 간단한 조작으로 EQ, PLAYMODE, STUDY, COMBO, NOT USED 를 설정 할 수 있습니다.

	POWER 버튼	REC 버튼
EQ	EQ 다음 값	EQ 이전 값
PLAY MODE	PLAY MODE 다음 값	PLAY MODE 이전 값
STUDY	앞으로 이동 (이동 간격은 FAST SEARCH 설정 값 참조)	뒤로 이동 (이동 간격은 FAST SEARCH 설정 값 참조)
COMBO	EQ 다음 값	PLAY MODE 이전 값
NOT USED	키 작동 안함	키 작동 안함

FADE IN : 청력 보호를 위한 기능으로 1부터 10까지 설정 가능합니다.

※ 정지 또는 일시 정지 후 재생 시 음향에 대해 적용 됩니다.

※ 설정 값이 높을수록 음향이 서서히 커져 본래의 값으로 되돌아 갑니다.

DEFAULT VOL. : 청력 보호를 위한 기능으로 전원 컷을 때 볼륨이 설정 값보다 높을 경우 설정 해놓은 기본 볼륨 값으로 재생됩니다.

SYSTEM INFO : ENTIRE MEMORY, FREE, MEMORY, PRESETS, BOOKED FMS, BOOKMARKS, VERSION 를 확인 할 수 있습니다.

9. PLAY LIST

- 전체 파일 목록 중 듣고 싶은 몇 개의 파일들만 따로 모아 재생 되도록 하는 기능입니다.

PLAY LIST 설정하기

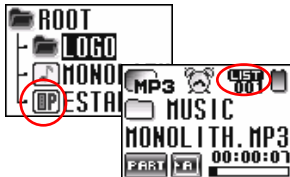
- 네비게이션(p.14)에서 원하시는 곡을 로터리버튼을 짧게 눌러 주시면 PLAY LIST로 설정 됩니다.
- 설정을 마친신 후 MENU → PLAY LIST 로 이동하신 뒤 로터리 버튼을 길게 누르거나 재생버튼 누르면 재생 됩니다.

LIST 순서 바꾸기

- 리스트에서 순서를 바꾸고자 하시는 파일을 선택 후 로터리버튼을 짧게 누르면 선택되어 있는 파일만 활성화 됩니다.
- 원하는 위치로 로터리버튼을 돌려 이동하시고 다시 한번 짧게 누르면 파일 순서가 바뀝니다.

LIST 삭제하기

- REC버튼을 누르면 삭제 가능합니다.
(파일 삭제가 아닌 리스트에서만 삭제됩니다.)

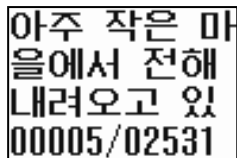
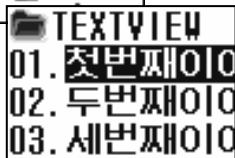


<PLAYLIST 설정시>



10. TEXT VIEW

- 텍스트 변환기를 이용해 Test 파일을 lyc파일로 변환하여 저장해주신 파일(p.36)의 목록이 나타납니다.
- 읽고자 하시는 lyc파일을 로터리스위치를 짧게 눌러 선택합니다.
- 로터리버튼 또는 JOG버튼을 이용하여 읽을 수 있습니다.
- 로터리버튼을 짧게 누르면, 자동으로 한 라인씩 이동이 가능합니다. 이때 한 라인씩 넘어가는 속도는 MENU → SYSTEM → TEXT SPEED(p.32)에서 설정 가능합니다
- 현재 읽고 있는 부분의 위치를 확인 하고자 하실 경우 TEMPO버튼을 짧게 누르시면 현재 라인 수와 전체 라인 수가 나타납니다.



< 현재 라인 수 / 전체 라인 수 >

10. TEXT VIEW

- 북마크 기능 설정이 가능하며, 북마크를 하고자 하는 위치에서 북마크버튼을 짧게 누릅니다.

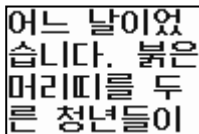
이때, 맨 윗줄이 살짝 어두워집니다. 이 라인은 북마크로 설정되었음을 의미합니다.

※ 100번째 라인 이전에서는 북마크 설정이 되지 않도록 되어있습니다.

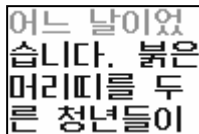
- TEXT VIEW에서 메뉴버튼을 이용하여 빠져 나온 뒤 다시 이전의 북마크 설정이 된 위치 부터 읽고자 할 경우 북마크버튼을 길게 눌러주시면 이동을 합니다.

- TEXT VIEW에서의 북마크 기능은 책갈피 기능으로 사용할 수 있습니다.

※ TEXT VIEW폴더안에 최대30개의 파일을 넣어서 선택함.



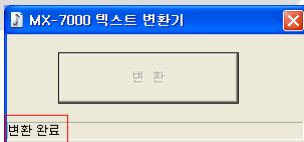
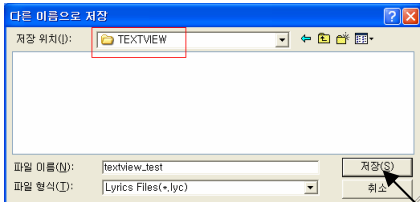
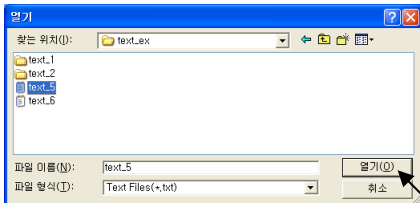
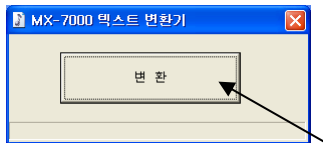
< 북마크 기능 설정 이전 >



< 북마크 기능 설정 이후 >

Text 파일 변환하여 저장하기

- CD에 Text Converter 프로그램을 설치합니다.
- 설치하신 위치에서 Text Convert 프로그램을 실행합니다.
- [변환] 버튼을 클릭합니다.
변환하고자 하는 text(확장자 .txt) 파일을 찾아 [열기] 버튼을 클릭합니다.
- 변환 하고자하는 위치(모노리스 WTEXTVIEW)에서 [저장] 버튼을 클릭합니다.
- MX-7000 텍스트 변환기 하단에 변환 완료 글씨가 나옵니다.
- 하드웨어 안전하게 제거 를 하신 후 확인합니다.



펌 웨어 업그레이드 하기

제품의 성능 및 품질향상을 위해서 펌 웨어 업그레이드시 저희 모노리스 홈페이지를 방문하시면 최신 펌웨어로 다운로드 받으실 수 있습니다.

(펌웨어 다운로드 필요시 저희 모노리스 홈페이지에서 별도 공지합니다.)

- 컴퓨터와 모노리스를 연결합니다.

- ROOT에 펌웨어 파일을 붙여넣기 합니다.

※ 모노리스 홈페이지 → 고객센터 → 다운로드에서 파일을 다운 받으실 수 있습니다.

- 하드웨어 안전하게 제거 를 하신 후, 컴퓨터와 분리합니다.

- 모노리스를 자동으로 파일을 인식하여 펌 웨어 업그레이드 합니다.

※ 충전 상태가 부족할 경우 업그레이드가 안되거나 오작동이 발생할 수 있습니다.

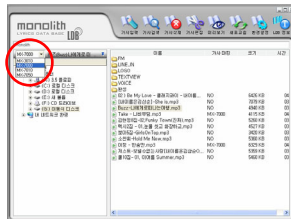
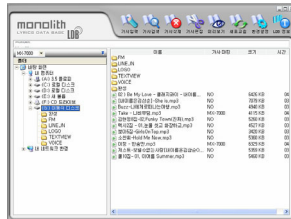
※ MENU → SYSTEM → SYSTEM INFO에서 펌 웨어 버전 확인이 가능합니다.

자동 가사 사용하기

- Monolith LDB Manager 프로그램을 실행합니다. (오른쪽은 메인 이미지입니다.)

- 메인 이미지 좌측에 검색 창을 통해서 음악파일이 저장된 폴더를 선택합니다.

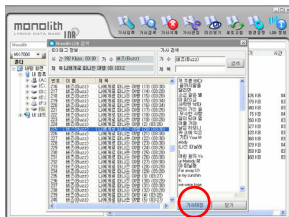
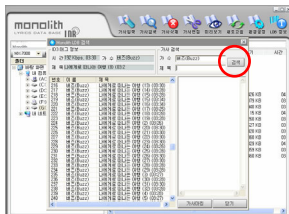
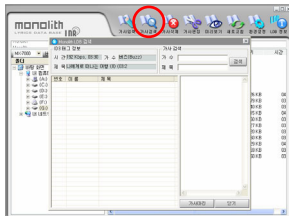
- 메인 이미지 좌측 상단에 모델종류선택에서 MX-7000을 선택해 주세요



- 곡을 선택 한 후 가사검색버튼을 선택해 주세요. 다음과 같이 LDB 검색 정보 창이 나타납니다.
단, ID3태그정보가 잘못된 경우에는 시간, 가수, 제목 부분이 공란이거나 잘못된 정보가 있을 수 있습니다.

- ID3태그정보에서 가수 및 제목을 클릭 시 우측 검색 창에 같은 내용이 입력됩니다. 검색버튼을 누르면 LDB데이터베이스를 검색합니다.

- 검색 된 곡을 클릭하면 우측에 가사가 보여지고, 가사 마킹을 눌러 파일에 가사 정보를 포함시킵니다.

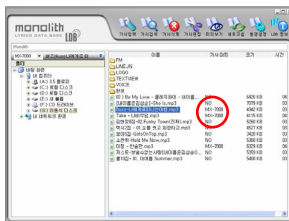
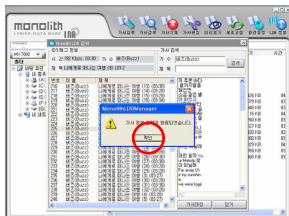


- 가사 마킹 버튼을 클릭하면 옆에 이미지처럼 창이 뜹니다. 확인을 눌러 창을 닫습니다.

- Monolith LDB Manager 프로그램상에서 원하는 파일이 정상적으로 가사마킹 되었는지 확인합니다.

- Manager 프로그램에서 가사마킹한 파일을 모노리스로 저장합니다.

Menu → Display → LYRIC 에서 ON으로 설정하신 후 곡을 재생하시면 액정에 자동으로 가사가 보입니다.



LOGO Edit 버튼 설명

이미지 로드 : 이미지 파일 불러오기

- 100% + : 이미지의 크기를 10% 간격으로 축소 또는 확대

회전 +90 : 이미지를 오른쪽으로 90° 회전

회전 -90 : 이미지를 왼쪽으로 90° 회전

좌우 뒤집기 : 이미지의 좌우를 바꾼다.

상하 뒤집기 : 이미지의 상하를 바꾼다.

맞추기 - 프레임 크기에 맞추기 : 이미지를 빨간 상자의 크기에 맞춘다.

(이미지의 가로 세로 길이가 변할 수 있다.)

프레임 안에 맞추기 : 이미지의 가로 세로 길이가 변하지 않고, 빨간 상자 안에 크기를 맞춘다.

프레임 밖에 맞추기 : 이미지의 가로 세로 길이가 변하지 않고, 빨간 상자의 가로 혹은 세로 길이에 맞춘다.

추가 : 이미지 편집에 있는 이미지를 프레임으로 이동

프레임 간격 : 이미지 속도 조절(10ms간격)

삭제 : 프레임에 있는 이미지를 선택하고 삭제를 클릭 하였을 때 선택한 이미지가 삭제된다.

좌로 이동 : 선택한 이미지가 왼쪽으로 이동한다.

우로 이동 : 선택한 이미지가 오른쪽으로 이동한다.

미리보기 : 프레임에 있는 이미지들을 연속하여 볼 수 있다.

새 파일 - 큰 프레임(96*64), 작은 프레임(96*48) : 이미지가 나올 수 있는 이미지의 크기를 결정한다.

열기 : mld파일을 불러온다.

저장 - 저장 : 컴퓨터에 복사한다.

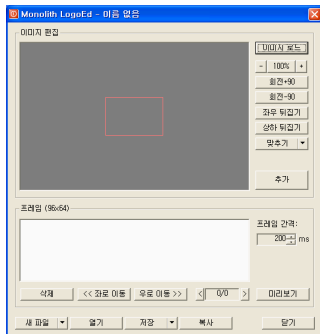
저장 후 복사 : 컴퓨터에 복사하고 모노리스 → LOGO폴더 안에 저장한다.

복사 : 모노리스 → LOGO폴더 안에 저장한다.

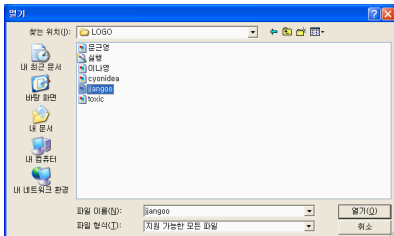
닫기 : EDIT창을 닫는다.

모노리스 전원 ON 상태에서 컴퓨터에 연결합니다.

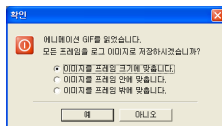
1. LogoED.exe 파일을 실행하고, 이미지를 불러옵니다.



2. 불러올 이미지를 컴퓨터에서 찾아 [열기] 버튼을 누릅니다.



3. 불러온 이미지 파일에 각 프레임을 확인하고, 편집합니다.



4. [미리보기] 버튼을 클릭하여 편집한 로고를 확인합니다.

※ [미리보기] 버튼을 클릭하면, 7010제품 이미지가 뜹니다.

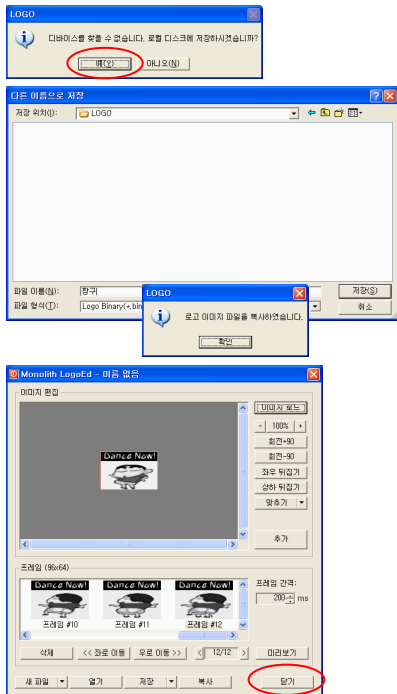


5. 하단에 [복사] 버튼을 클릭하면,
『디바이스를 찾을 수 없습니다.
로컬 디스크에 저장하시겠습니까?』
라는 대화창이 뜹니다.

[확인] 버튼을 클릭 하여 monolith →
LOGO 폴더 안에 원하시는 이름의 파일을
저장합니다.

6. 『로고 이미지 파일을 복사하였습니다.』
라는 대화창이 뜨면, LOGO Edit를
닫습니다.

7. 컴퓨터에서 하드웨어 안전하게 제거를 하신
후 monolith를 OFF후 ON시 로고가 실행됩
니다.



- ※ 제품을 사용하기 전에 반드시 매뉴얼을 읽어주시기 바랍니다.
- ※ 본 제품은 방수처리를 하지 않았으므로 물이 들어갔을 때에는 전원을 켜지 말고 반드시 깨끗한 천으로 닦고 이스타랩 본사로 A/S 의뢰 바랍니다.
 - 수리가 불가능한 경우도 있으니 유의해 주십시오.
- ※ 본 제품은 Flash Memory를 사용하여 파일을 영구히 보존하고 있으나 외부의 강한 충격 및 전기적 충격에 의해서 파일이 손상될 우려가 있으므로 중요한 자료는 반드시 Back-up 을 하시길 바랍니다.
- ※ 저작권자의 허락 없이 mp3파일 등을 무단 배포하는 행위는 저작권법에 위배됩니다. 모노리스 제조사는 이러한 행위에 대한 책임이 없습니다.
- ※ 데이터 저장 관련
 - 제품과 컴퓨터 간의 데이터 전송 도중 발생하는 데이터 손실 및 손상에 대해서는 책임지지 않습니다.
 - 제품에 중요 데이터를 저장할 경우 반드시 데이터를 BACK-UP해 주십시오. 기기의 고장, 오작동 및 그 외 원인(외부충격, 방전 등)에 의해 저장해 두었던 데이터가 손실 될 수 있으며 이 경우 당사는 손실된 데이터에 대해서 일체 책임지지 않습니다.
 - 서비스 신청 전 기기에 저장된 데이터는 고객께서 직접 Back-up해 주셔야 합니다. 당사에 접수된 서비스 신청 제품은 고객이 직접 데이터 Back-up작업을 한 것으로 간주하며 당사는 서비스 신청 제품에 대한 별도 데이터 Back-up작업은 진행하지 않습니다. 또한 서비스 중 발생한 데이터 손실에 대해서는 어떠한 경우에도 당사에서 책임지지 않습니다.
- ※ license.drm 파일 속성을 숨기기로 하면 monolith가 오작동할 우려가 있습니다.

※ 서비스 의뢰 전 아래의 내용을 먼저 확인 하세요.

1. 전원이 켜지지 않아요
 - 배터리 잔량이 있는지 확인하세요.
 - Hold스위치가 잠김 상태로 되어 있는지 확인하세요.

2. 소리가 들리지 않거나 잡음이 심해요.
 - 볼륨이 0 으로 되어 있는지 확인하세요.
 - 이어폰 단자에 잘 연결 되어 있는지 확인하세요.
 - 음악 파일이 손상되어 있는지 확인하세요.

3. PC와 연결 또는 파일이 다운로드가 되지 않아요.
 - USB연결을 확인해보세요.
 - 컴퓨터를 재 부팅 후 본 제품과 다시 연결해보세요.

그 외 해결하지 못한 문제들은 홈페이지 (<http://www.estarlab.com>)에서 확인 하시거나,
고객 지원 실(080-505-5010)로 문의하여 주십시오.

분류	항목	규격
오디오	주파수 범위	20Hz - 20KHz
	헤드폰 출력	28mW + 28mW (16Ω Load)
	신호대 잡음비	93dB with 20KHz LPF
파일 지원	파일 형태	MPEG 1/2/2.5 layer 3 (MP3), Microsoft WMA, OGG(Q10)
	Bit rate	8Kbps - 320kbps, VBR
FM Radio	Frequency range	76 - 108 MHz
전원 공급	충전 배터리	Li-Polymer battery (내장방식) 충전 시간 : 약 2시간 플레이 시간 : 약 18시간 재생 (당사 기준) Using USB power (DC 5V, 600mA 이상)
일반 사항	제품 재질	Aluminum Cast & ABS
	디스플레이	OLED Type (96 x 63 Dot, Graphic)
	제품 크기	Approx. 39.5 x 78 x 15.5mm
	제품 무게	Approx. 64g (included battery)
	전송 속도	Max. 25Mbps (USB V2.0)
	동작 온도 범위	-5° ~ 40°C
	메모리	1GB / 2GB (built in memory)

- 재생 시간은 사용 방법, 메뉴 설정에 의해 달라질 수 있습니다.
- 데이터 전송 속도는 사용자의 컴퓨터 사양에 의해 달라질 수 있습니다.
- USB 허브 등 연장 코드를 이용한 PC접속은 보증하지 않습니다.
- 충전용 배터리는 충전횟수가 제한되어 있으며, 일정 기간이 지나면 배터리를 교환해야 합니다.
- 배터리 수명과 충전횟수는 사용자의 사용방법에 따라 달라 질 수 있습니다.

모델명	MX - 7000	고객성명	
구 입 일	년 월 일	Serial No	
구 입 처		구입금액	

- ※ 제품 구입 후 제품보증기간(1년)내 정상적인 사용 중 발생한 제품 하자의 경우 무상 수리 또는 소비자 피해보상 규정에 따라 보상하여 드립니다.
단, 소비자 과실에 의한 제품 손상으로 판단되는 경우 보증기간 내에도 서비스 금액이 청구됩니다.
- ※ 약세사리류는 A/S품목에서 제외됩니다.
- ※ 제품 구입시 품질 보증서의 고객 작성 란에 기재 후 영수증과 함께 보관해 두셔야 보다 충실한 서비스를 받으실 수 있습니다.
- ※ 이 보증서는 한국에서만 사용되며 다시 발행되지 않으므로 사용설명서와 함께 잘 보관하시기 바랍니다.
- ※ 서비스를 받으실 때에는 보증서를 꼭 제시하시기 바랍니다.
- ※ 제품 구입 일에 대한 증명 책임은 소비자에게 있음을 알려드립니다.

서비스 비용이 되는 경우

- 소비자 과실/부주의로 고장이 났을 경우
- 당사 서비스센터 이외에서 수리 또는 개조하여 고장이 발생한 경우
- 화재, 지진, 수해 등의 천재지변으로 고장이 났을 경우
- 침수로 인한 제품 오작동/고장일 경우
- 배터리 등의 소모성 부품의 수명이 다한 경우